



誤った取り扱い方をされてしまうと故障の原因となります

必ずご確認ください



長さの換え方 (4段可変)

●刈高を短くする場合

調整ボタン(A)を上へ上げてください。

●刈高を長くする場合

ロック解除ボタン(B)を押しながらAを下へ下げてください。

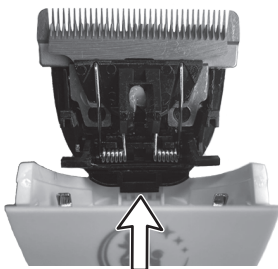
※「CNM-2100専用替刃7# (3.2mm)」のご使用時は調整ボタンの位置を変えても長さの可変はしませんので、ご了承ください。



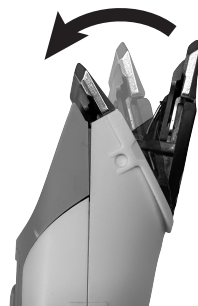
ブレードの取り付け方

① 調整ボタンが一番下になっていることを必ず確認します。

- ② ブレードの裏側中央下部にある黒の爪が、クリッパー本体のブレードを支える部分の中央にぴったりはまるように位置を合わせます。



- ③ 黒の爪を中央にはめたまま、後部から前方向に力を加え、カチッと音が鳴るまでブレードをはめ込みます。



右写真のように、調整ボタンを下にしていない状態で、ブレードを本体にはめようとする、可変しなくなる場合や傷が入る原因につながります。

誤ったはめ方による破損などの返品交換は致しかねます。
予めご了承ください。



ブレードの取り外し方

クリッパー本体を両手で持ち、外した際にブレードが飛んでいかないように片手を裏側に添え、もう片方の手の親指で刃を奥にグッと押して取り外します。



アタッチメントの取り付け方

- ① 片方のアタッチメントの突起を本体側面の穴にはめます。
② もう片方のアタッチメントの突起を本体の反対側の穴にはめ込みます。



アタッチメントの取り外し方

アタッチメントの側面の部分を外側に引っ張りながら、本体から取り外します。





ご使用前に必ずご確認ください 有償修理となる場合



下記に起因するクリッパー本体の故障・損傷は、保証期間内であっても有償での修理対応となります。
有償修理サービスにお申込みいただきますようお願いいたします。

- ※ **ブレードについては保証の対象外**となっておりますので、修理対応はできかねます。
また、ブレードの研磨サービスは行っておりませんのでご了承ください。
- ※ 初期不良が疑われる場合は、**商品到着後1週間以内**に必ずお問い合わせください。
到着後1週間以降の場合は全て有償にて承ります。予めご了承ください。

有償修理サービスへのお申込みはこちらから



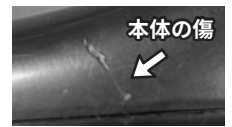
落下などの強い衝撃による故障・損傷

● 静刃の折れ、曲がり

ご使用を続けると、刃の発熱や切れ味の低下に繋がります。

→修理不可のため、新しい替刃をご購入いただきますようお願い申し上げます。

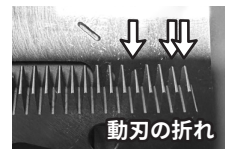
● その他、本体に付いた深い傷、内部のねじ穴の破損など



動刃(上刃)の破損について

動刃に破損がある状態でご使用を続けると、静刃の傷の原因となり、発熱や切れ味の低下にも繋がります。

→「CinaMoon 4段可変式コードレスクリッパー 1.0~2.1mm可変刃付 PROモデル」の上刃交換サービスは行っておりませんので、新しい替刃をご購入いただきますようお願い申し上げます。



メンテナンス不足による故障・損傷

● 毛溜まりによるモーターの故障

掃除不足で本体内部や刃に毛が溜まってしまうと、モーターに過負荷がかかり、故障に繋がります。

→部品の交換が必要です。保証期間内であっても有償での修理対応となります。



● 静刃の傷

掃除・潤滑油不足の状態、また、動刃が破損した状態でご使用を続けると静刃に傷が入ります。傷のある状態でご使用を続けると、刃の発熱や切れ味の低下に繋がります。

→修理不可のため、新しい替刃をご購入いただきますようお願い申し上げます。



その他

● 不適切な使用による故障・損傷

取扱説明書の用法に従ってご使用いただいていない場合

● 不当な修理や改造による不具合

改造の跡が見られた場合、ねじがつぶれていた場合など

● 自然災害に起因する故障・損傷



PROFESSIONAL
CinaMoon

CinaMoon お客様ご相談・お問い合わせ窓口

株式会社アースミライ

〒810-0054 福岡県福岡市中央区今川2-3-54

ペットカーニバル
お問い合わせフォームは
こちらから

